

Cercetările arheologice din aşezarea geto-dacă de la Grădiştea (jud. Brăila)

VALERIU SÎRBU, FLORIAN ANASTASIU

Staţiunea se află pe un martor de eroziune situat în stînga riului Buzău şi are o suprafaţă de peste 12 000 m². Prin înălţimea sa — 16—18 m faţă de lunca din jur — şi prin pantele abrupte comunitatea dispunea de o poziţie dominantă şi condiţii avantajoase de apărare. Pînă în prezent nu s-au descoperit urme artificiale de apărare.

Există un singur strat de cultură, unitar, gros de 30—80 cm, fără nici o cezură. Deoarece popina a fost folosită pentru culturi agricole şi arată pînă la 12—25 cm adîncime toate elementele de locuire şi inventarul lor, pînă la această adîncime, au fost deranjate şi distruse.

În campania din 1980 s-au urmărit următoarele probleme: dacă şi partea de nord a popinei a fost locuită (prin S. 18), dezvelirea totală a complexului de locuinţe de la întretăierea secţiunilor S. 13—S. 16, dacă panta popinei conţine complexe de locuire (prin S. 21) cum s-au surprins, fortuit, în campaniile anterioare şi continuarea cercetării exhaustive a aşezării (S. 17, S. 19, S. 20).

Prin S. 18 s-a dovedit că şi partea de nord a popinei, în zona cercetată, a fost locuită, deşi nu s-au descoperit locuinţe, dar stratul cultural şi gropile (7 la număr), unele cu inventar ceramic bogat, sprijină această afirmaţie. Conţinutul unora (Gr. 6) dovedeşte că în această parte a popinei a existat o locuire de secolul II î.e.n. Lipsa unor recipiente lucrate cu roata şi a formelor des întîlnite în secolul I î.e.n. (chiupuri, fructiere, strecurători, modelate la roată) ca şi prezenţa masivă a ceramicii poroase şi a celei cu angobă neagră lustruită sînt dovezi în acest sens.

În caseta dintre S. 13—S. 16 s-au descoperit resturile a două noi locuinţe, numărul lor, în această zonă, ridicîndu-se la cinci, din care trei se suprapun parţial, cuprinzînd înălţimea întregului strat cultural. Faptul că din cele anterioare se păstrează numai resturi iar cele din straturile superioare au fost parţial distruse prin arături, la care se adaugă lipsa unor piese semnificative — inventarul constînd numai din fragmente ceramice (mai bogate în Loe. 1 şi Loe. 3) — ne împiedică să încercăm o cronologie mai restrînsă, rămîinînd la succesiunea lor relativă pe toată durata aşezării. Locuinţa nr. 1, atît prin

inventarul ceramic cît şi prin poziţia sa stratigrafică, se datează, probabil, în a doua jumătate a secolului al II-lea î.e.n.. Unele locuinţe aveau vetrele în interior (Loe. 1), altele în exterior (Loe. 3).

S-a început şi trasarea unei secţiuni (S. 21) pe panta popinei atît pentru a surprinde eventuale urme de fortificare a pantei cît şi a unor complexe de locuire, la ambele puncte răspunsul este, deocamdată, negativ (dar nu s-au secţionat decît 8 m din lungimea pantei).

De un interes deosebit este complexul de locuire din S. 20, carourile 1—6, cuprinzînd o locuinţă de suprafaţă (numai parţial dezvelită), o podină din pietre de rîu rulate, o groapă menajeră şi un mormînt de înhumăţie de copil. Contemporaneitatea lor este dovedită atît de situaţia stratigrafică şi topografică cît şi de descoperirea unor fragmente de vase ce se întregesc atît în locuinţă cît şi în gropi. Locuinţa (fig. 1/2), dezvelită pe o lungime de aproape 4 m şi o lăţime de peste 2 m, ce s-a profilat la adîncimea de circa 60 cm, a fost distrusă printr-un puternic incendiu. Acest fapt a contribuit la păstrarea unor vase întregi sau întregibile sub pereţii prăbuşiţi. Podina, dezvelită pe o lungime de circa 1,60 m şi o lăţime de peste 1 m, se află la adîncimea de 20—30 cm, deci cu 30—40 cm mai ridicată decît locuinţa, şi este formată din pietre de rîu rulate mijlocii şi mici, din rare fragmente de lipitură arsă pînă la vitrificare şi puţine fragmente ceramice. Unele pietre sînt puternic arse, roşietice în secţiune şi sparte (fig. 1/2).

Groapa nr. 2, ce conţinea scheletul de copil, situată la marginea podinei, s-a profilat la adîncimea de 78 cm şi avea adîncimea de 80 cm. Scheletul era aşezat direct pe stratul de loess, culcat pe partea dreaptă, chircit, orientat SV—NE, cu faţa spre vest. Picioarele, de la ghenunchi, erau îndoite şi suprapuse, mîna dreaptă era întinsă. Nu conţinea inventar funerar, ci doar cîteva fragmente ceramice getice antrenate în pămîntul cu care s-a umplut groapa.

Cîteva date privind ceramica:

Castron (I=14,5 cm; diam. g.=37 cm; diam. f.=11,7 cm) cu corpul tronconic, mult evazat, modelat cu mîna, din pastă fină cu cioburi pisate şi acoperit cu angobă castanie. Buza este lată şi evazată iar fundul plat. Are patru

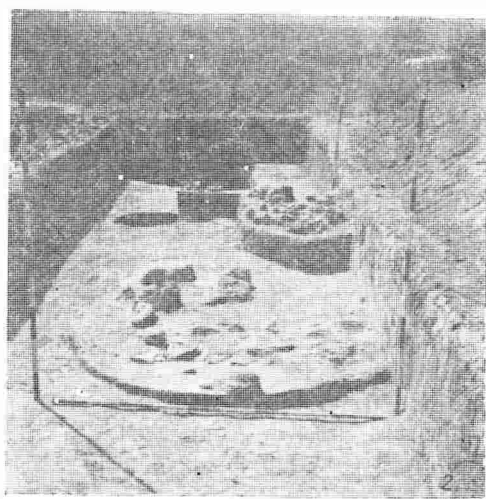


Fig. 1. Grădișteța—Brăila. 1 locuință de suprafață; 2 complex de locuire: locuință, platformă, groapă menajeră și mormînt; 3 vatră-cuptoraș.

toarte verticale dispuse în cruce, dreptunghiulare în secțiune (fig. 2/1 a—b).

Cană (\bar{l} =11,5 cm, diam. g.=8,3 cm; diam. max.=10 cm; diam. f.=6,3 cm) cu corpul bitronconic, buza răsfrîntă la orizontală, gîtul tronconic, umărul unghiular și fundul plat. Are toarta ușor supraînălțată, dreptunghiulară în

secțiune. Este modelată cu mîna, din pastă fină cu cioburi pisate, acoperită cu angobă castanie lustruită (fig. 2/2).

Borcan (\bar{l} =15,3 cm, diam. g.=10,3 cm, diam. f.=6,5 cm) modelat cu mîna, din pastă semifină cu cioburi pisate și acoperit cu angobă castanie. Are gura ușor elipsoidală, buza ușor răsfrîntă, cu marginea oblică, corpul bitronconic, fundul plat. Este ornamentat cu un briu în relief cu impresiuni verticale, întrerupt de patru butoni cilindrici alveolați (fig. 2/3).

Fructieră (\bar{l} =13,7 cm, diam. g.=20,2 cm, diam. p.=7 cm) modelată cu mîna, din pastă semifină cu cioburi și acoperită cu angobă castaniu-gălbui. Cupa are formă tronconică, cu buza evazată pînă aproape de orizontală și marginea oblică, piciorul este înalt, ușor bombat la mijloc și evazat la bază (fig. 2/5).

Ceașcă (\bar{l} =5,5 cm) modelată cu mîna, din pastă comună, avînd corpul tronconic și fundul plat. Are o singură toartă, patrulateră în secțiune, neornamentată.

Restul ceramicii getice, numeroasă, dar fragmentară, cuprinde următoarele tipuri: a) ceramică poroasă (circa 30%) provenind de la vase mari cu buza răsfrîntă, borcane de mărimi diverse și cești, modelate cu mîna; b) ceramică castanie-gălbui (circa 30%) provenind de la fructiere, căni, cești modelate cu mîna; c) ceramică cenușie (circa 15%) căni (ulcioare), vase cu gît înalt și buza evazată, modelată cu mîna și la roată; d) ceramică cărămizie-chiupuri modelate cu roata.

Importurile grecești (circa 25%) provin de la diverse forme de vase: amfore, skyphoi, căni, lagynoi, cupe etc.

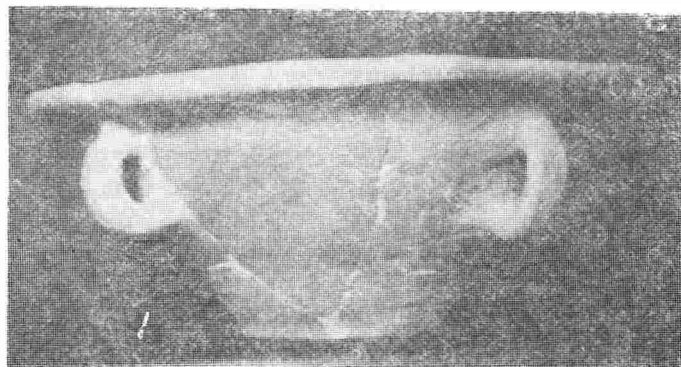
Skyphos (\bar{l} =7 cm, diam. g.=12,5 cm, diam. f.=6,8 cm) modelat din pastă foarte fină, omogenă, cu angobă roșie și firnis negru. Corpul este bitronconic, cu partea inferioară aplatizată, buza răsfrîntă, cu marginea rotunjită și fund inelar, pronunțat. Avea două tortițe prinse sus prin două capete iar jos prin unul singur. Decorul, incizat, constă din linii orizontale la baza gîtului, la umăr, la fund și la baza suportului inelar, și din motive florale încadrate între două linii orizontale și două șiruri orizontale de puncte, realizate prin lustruire, la partea superioară. Piesa este din Pergam și apare începînd cu ultimul sfert al secolului al II-lea î.e.n., neavînd analogii anterioare în ceramică, ci preluînd, probabil, modele din metal¹ (fig. 3/1).

Fragmentele numeroase de amfore sînt din Rhodos² și de „tipul Cos”³ cu toarte bicilindrice. Există o ștampilă rhodiană, circulară, avînd ca simbol floarea de rodie, dar inscripția este prost imprimată, astfel încît o întregire sigură este imposibilă (fig. 3/3).

¹ J. Schäfer, *Hellenistische Keramik aus Pergam*, Berlin, 1968, Nr. cat. C. 21, p. 37, pl. 5—6; pl. 1—10, D. 31—formă similară;

² *Ibidem*, pl. 5/1.

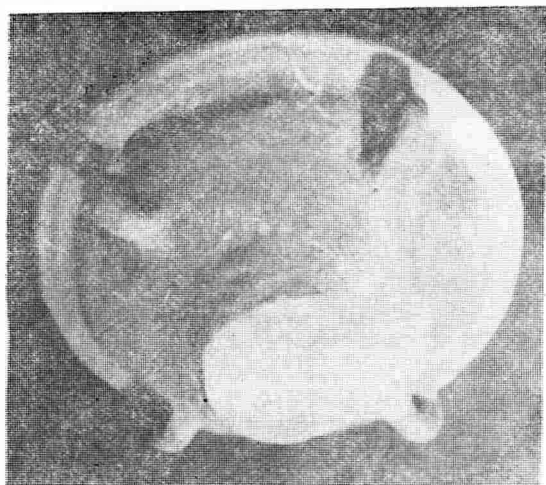
³ I. B. Zeest, *Keramikeskaja tara Bospora*, Moscova, 1960.



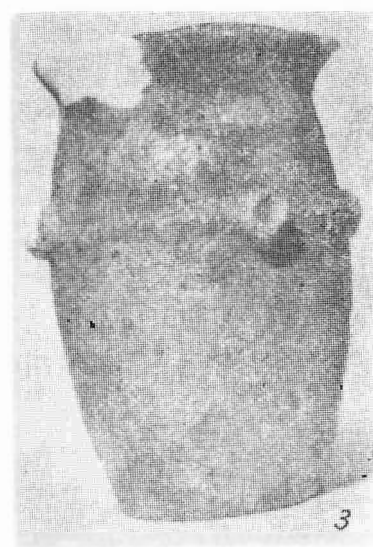
1 a



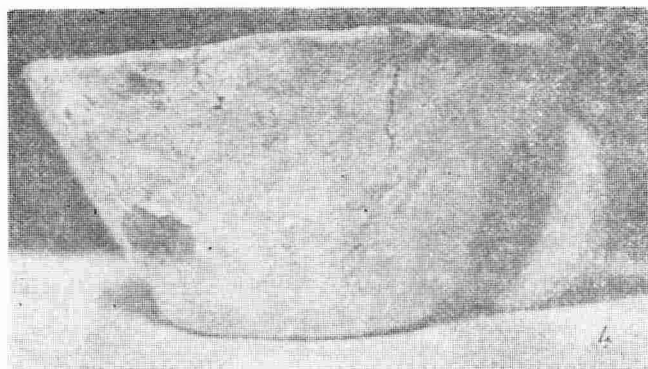
2



1 b



3



4

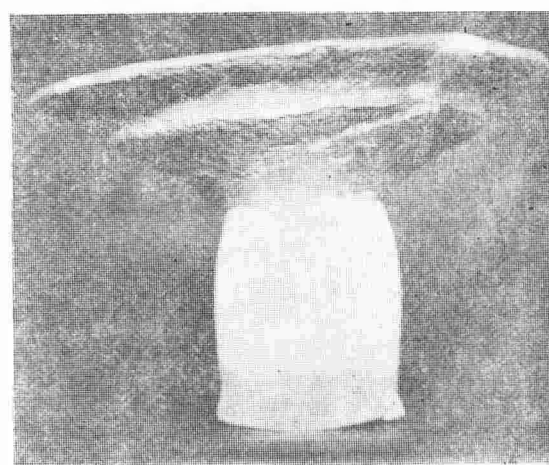


Fig. 2. Grădiștea—Brăila. 1—5 ceramică getică din locuința nr. 1 (S. 20).

Mai notăm un fragment de la gura unui lagynos alb din Pergam (fig. 3/4b) un fragment de căniță, fragmente de gură de vas cu firnis (amforă?) (fig. 3/4a), de cană și alte recipiente greu de identificat. S-a mai descoperit un fragment de oglindă de bronz ce avea o formă rotundă. Pe

baza importurilor grecești, mai ales a skyphosului, locuința se datează la sfârșitul secolului al II î.e.n.—începutul secolului I î.e.n.

Groapa din S 20 caroul 1 este contemporană cu locuința, deoarece părți din aceleași vase s-au descoperit în ambele locuri. Ca piese întregi și

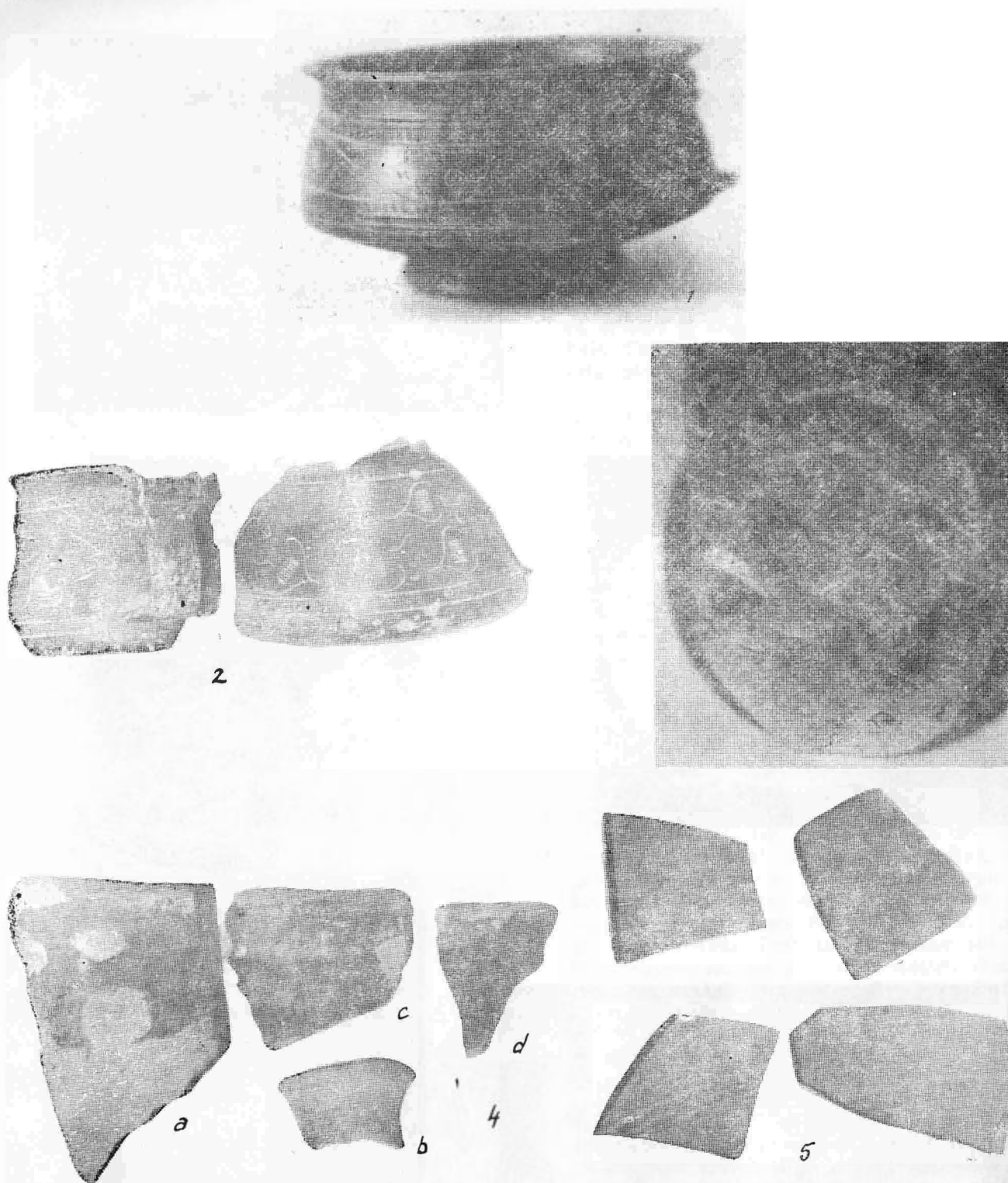


Fig. 3. Grădiștea—Brăila. Importuri elenistice: 1, 3—5 din locuință; 2 din Gr. 1 (1, 2, 4 b din Pergam; 3 ștampilă rhodiană).

intregibile menționăm: două cești și un borcan, toate modelate cu mina din pastă poroasă (fig. 4/1, 6). Tot aici s-au găsit două fragmente dintr-un skyphos din Pergam eare, împreună cu unul din locuință, alcătuiesc circa 60% din corp. Piesa are corpul evasicilindric, cu pereții mai înalți. Toarta, ovală — turtită în secțiune —, are la partea superioară două terminații tronconice, laterale și deasupra o mică pastilă. Decorul

constă din motive lineare și florale incizate, din benzi orizontale, punctate și motive florale lustruite. Piesa datează tot de la sfârșitul secolului al II-lea—începutul secolului I î.e.n. (fig. 3/2)⁴.

Deci, întregul complex de locuire — locuință, groapa, „menajeră” și mormintul de copil, datează din jurul anului 100 î.e.n.

⁴ J. Schäfer, *op. cit.*, pl. 11, D. 30. decor similar.

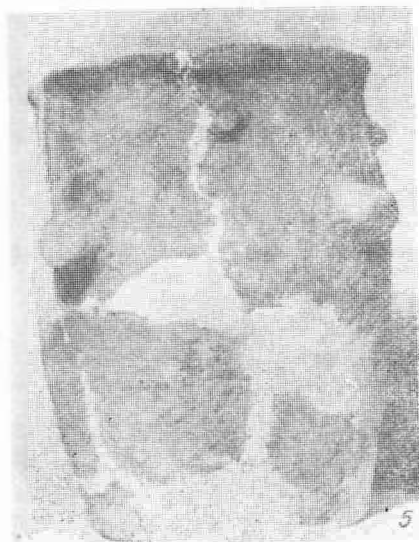
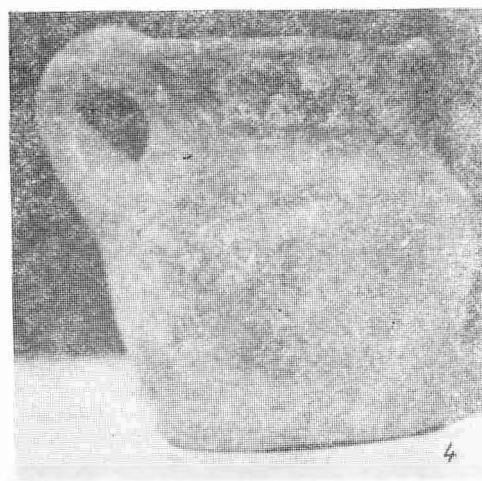
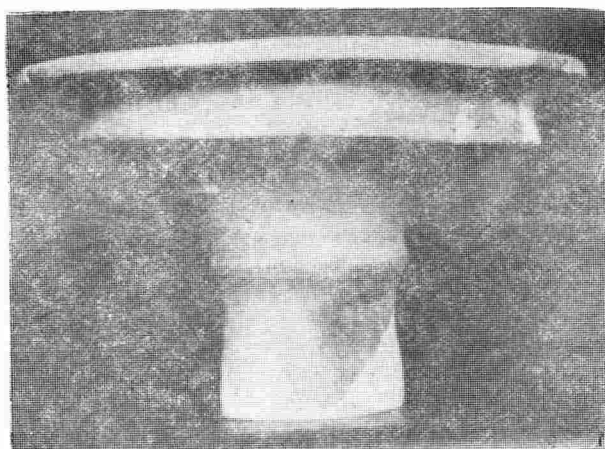
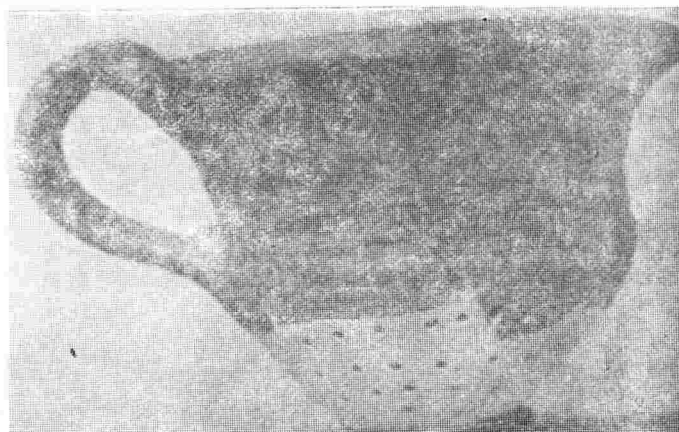
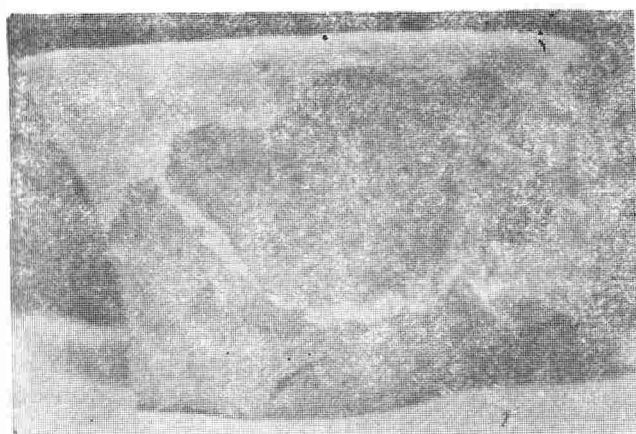


Fig. 4. Grădiștea — Brăila. Ceramică getică.

În total, în campania din 1980, s-au descoperit 24 de gropi dintre care 11 sînt cvasicilindrice, iar 13 tronconice. Ultima categorie cuprinde gropi mult mai adînci și mai bogate ca material arheologic. Cel puțin una credem că a avut și un rol mai deosebit, probabil de cult. Faptul este dovedit de aranjamentul, spre bază, al ma-

terialului arheologic: coarne de cerb, fragmente de corn și coloană vertebrală (fragment) de cerb, oase, ceramică, pietre, cărbuni, toate acoperite cu un strat de arsură. De asemenea tot o coroană de cerb, cu o cutie la bază, acoperea gura altei gropi menajere (Gr. 6 din S. 17).

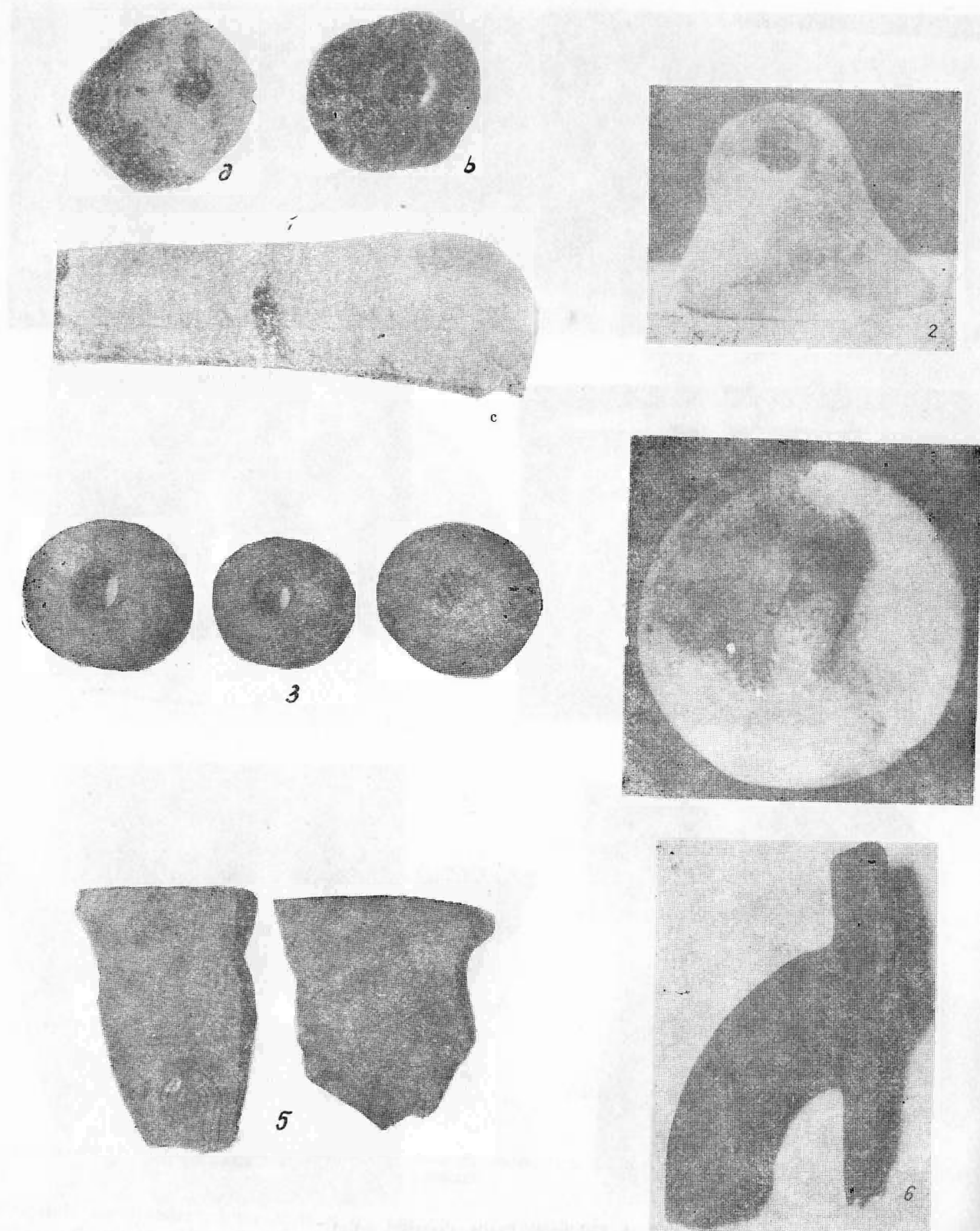


Fig. 5. Grădiștea—Brăila. 1 a—b mărgel; 1 c fragment de fluier de os; 2, 4 capace; 3 fusaiole; 5 boluri getice cu decor în relief; 6 imitație de amforă.

Uneltele și ustensilele sînt reprezentate de: fragmente de rîșniță rotativă, cute de gresie pentru ascuțit, cuțite din fier, tuburi, minere și sule din os, corn și metal, fusaiole și rondel din ceramică.

În cadrul podoabelor se încadrează trei mărgel (două din pastă sticloasă și una din ceramică) (fig. 5/1 a, b) și fragmente din oglinzi de bronz. Menționăm și descoperirea unui fragment

de fluier din os (fig. 5/1 c) și a unei torți din bronz, probabil de la o situlă.

Ceramica⁵, numeroasă și variată, se împarte, după proveniență, în două mari categorii: a) autohtonă — peste 90% și b) de import, elenistică, aproape 10%. Ceramica getică este modelată: a) cu mina — peste 80%; b) la roată — aproape 20% și c) la roată și în tipar — boluri cu decor în relief (câteva fragmente). Ceramica modelată cu mina este, în general, din pastă comună și semifină cuprinzând următoarele tipuri de vase: borcane de diverse capacități, vase mari de provizii, cești dar și căni, cupe, fructiere și castroane. Decorul constă din briuri în relief și butoni alveolați sau nu, din proeminente, incizii orizontale sau în val, scrijelituri, impresiuni, etc. Ceramica modelată la roată din pastă semifină sau fină cuprinde următoarele tipuri de recipiente: căni, cupe, fructiere, strecurători, urcioare, chiupuri, ornamentate cu linii lustruite, caneluri și incizii.

Ceramica elenistică, variată ca forme, este cantitativ reprezentată indeosebi prin amfora de tipul „Pseudo Cos” apoi din Rhodes și alte centre greu de precizat datorită stării fragmentare și lipsei ștampilelor. Alte recipiente importante: skyphoi și legynoi din Pergam, căni, ulcioare, cești și alte fragmente de vase greu de identificat.

Dintre acestea au fost imitate: amforele (fig. 5/6) cantharoi și bolurile cu decor în relief (fig. 5/5).

Resturile osteologice, numeroase, provin de la bovine, ovine, porcine, păsări și pești. Dintre animalele sălbatice cele mai numeroase resturi osteologice rămase sînt cele de cerb.

În ceea ce privește durata comunității getice de aici cercetările din anul acesta au adus unele elemente în plus, dar încă nu este posibilă o cronologie certă. Importurile grecești, prezente aproape în tot stratul arheologic, se datează începînd cu ultimul sfert al secolului al II-lea î.e.n. Ținînd cont de acest fapt, începutul locuirii trebuie plasat pe la mijlocul secolului al II-lea î.e.n.. În privința încetării locuirii în această așezare situația este complicată și de faptul că nivelul superior este distrus parțial. Cert este că lipsesc importurile romane și nu există piese elenistice care să poată fi datate în secolul I e.n.. Ceramica autohtonă se încadrează și ea în aceste limite: nu există forme mai vechi de secolul al II-lea î.e.n. și nici altele care să poată fi încadrate numai în secolul I e.n.

În aceste condiții opinăm că încetarea locuirii s-a produs fie spre sfîrșitul secolului I î.e.n. (mai probabil) fie la începutul secolului I e.n. S-ar putea ca evenimentele ce au loc în zona Dunării de Jos și în Cîmpia Română datorită intervenției puterii romane⁶ să fi determinat și încetarea locuirii acestei comunități de la Grădiștea.

Sperăm ca cercetările viitoare să aducă noi date privind existența comunității getice de aici, contribuind astfel la îmbogățirea cunoștințelor despre civilizația geto-dacilor din Cîmpia Română.

LES FOUILLES ARCHÉOLOGIQUES DANS L'ÉTABLISSEMENT GÉTO-DAOE DE GRĂDIȘTEA (DÉP. DE BRĂILA)

RÉSUMÉ

Cette année les recherches dans l'établissement gète-dace de Grădiștea ont apporté de nouvelles données importantes concernant la vie de la communauté de cette contrée. On a prouvé que la partie nord du tell était, elle aussi, habitée. donc l'établissement s'étendait sur toute la superficie du tell. Dans la cassette entre S. 13—S. 16 on a découvert deux nouvelles habitations, leur nombre étant maintenant de cinq.

Chronologiquement, elles s'étendent pendant toute la durée d'habitation de cet établissement. Un intérêt tout à fait particulier présente le complexe d'habitation de S. 20 comprenant une habitation de surface, une plateforme de pierres, une fosse ménagère et une tombe d'inhumation.

La céramique gète — les bols, les cruches, les pots, les vases à fruits, les tasses — et la céramique grecque — les skyphoi et les lagynoi de Pergam, les fragments d'amphores de Rhodes et du type „Pseudocos”, les autres importations hellénistiques prouvent que le complexe d'habitation date à peu près de l'année 100 av.n.è.

EXPLICATION DES FIGURES

Fig. 1. Grădiștea—Brăila. 1 habitation de surface; 2 complexe d'habitation: habitation, une plateforme en pierre; une fosse ménagère et une tombe d'inhumation; 3 âtre-four.

Fig. 2. Grădiștea—Brăila. 1—5 céramique gète de l'habitation n°1.

Fig. 3. Grădiștea—Brăila. Importations hellénistiques: 1, 3—5 de l'habitation; 2 de la fosse n° 1 (L, 2, 4 b de Pergam; 3 estampille de Rhodes).

Fig. 4. Grădiștea—Brăila. Céramique gète.

Fig. 5. Grădiștea—Brăila. 1 a—b perles; 1 c fragment de flûte en os; 2, 4 couvercles; 3 fusaioles; 5 coupe délienne gète; 6 imitation d'amphore.

⁵ Întrucît marea majoritate a formelor ceramice existente la Grădiștea sînt prezente în aproape toate așezările geto-dace contemporane menționarea tuturor analogiilor nu se pare inutilă. De aceea vom menționa lucrările de sinteză sau cele care se referă la Cîmpia Română; I. H. Crișan, *Ceramica daco-getică*, București, 1969; M. Turcu, *Geto-dacii din Cîmpia Munteniei*, București, 1979; G. Trohani, *Cercet. Arh.*, 1, 1973.

⁶ Strabon, *Geografia*, VII, 303, vezi discuția problemei la R. Vulpe, *Așezări getice din Muntenia*, București, 1966.